



# LE MAG SHERBOIS

LE MAGAZINE D'INFORMATION DE LA COMMUNE LE MALESHERBOIS



## NUMÉROS UTILES

### Mairie du Malesherbois :

02 38 34 85 36  
contact@ville-lemalesherbois.fr

### Bibliothèque municipale :

02 38 34 68 92  
bibliotheque.municipale@ville-lemalesherbois.fr

### France Services :

09 72 66 04 24  
fs.malesherbois@pithiveraisgatinais.fr

### Consultations médicales :

02 47 45 64 91

**Véolia** : 0969 323 529

**Siarce** : 01 60 89 82 20

**Aqualia** : 02 38 06 07 07

**SITOMAP** : 02 38 32 76 20

## REJOIGNEZ-NOUS !



**Site internet :**  
ville-lemalesherbois.fr



**Facebook :**  
LeMalesherbois



## ÉTAT CIVIL

### COUDRAY

#### Naissance

NSONDA MAMBOUENI Evy-Hope

#### Mariage

LECOQ Aurélie et PAUL Corentin

#### Décès

BOUDIN Gilbert  
NEKKAR Michel  
PACHOT Jacques  
RABU Daniel  
RATARD Christian

### MAINVILLIERS

#### Décès

GRIERRE née BRIEZ Colette

### MALESHERBES

#### Naissances

BOISSIÈRE Alaya  
BOURANGON MONGO Ewen  
COLOMBEL DACRUZ Jaïly  
DELAFONTAINE Mila  
DROTS CALLET Mathilde  
ISIDOR Anna  
JEAN PAIN Ymir  
KETTE-LAGOS DURO Gabriel  
KHANI Hafsa

KOUADIO Zoe-Precieuse

MATA KEDY Isaiah

MIANTAMA Nkwemeni

WOURMS ARCIA Luna

#### Mariage

BOTEZUA ELONGAMA Ornella et

JACQUOT Mikaël

#### Décès

BASTILLE Marie-Claude

BAUDU née FOUCAULT

Françoise

BEHHALI Mimoune

BOUGOT Stéphane

CAVOY Denise

CHANCLU Didier

CHANCLU Henri

DESCUSSE née COLLIN Jeannine

DIEULESAINT Jean-Claude

EL ATMANI Alla

GARCIA PRADA José

GRAS Bernard

JANNAIRE Pierre

KERKACHE Saadi

LEBLANC née LEDOYEN Albertine

LEBRUN Pierre

LÉONACHE Yanick

LIGOUT Guy

MARCHAND née BILLAUT

Muguette

MARTIN née ARTOIS Monique

MARTINON Noël

NAUDIN née POIGET Josette

NICOLAS Paul

PERRET Guy

PRÉDINE Tony

VALET Michel

### MANCHECOURT

#### Décès

GUESTAUX Christine

LE NAOUR Philippe

PHAURE Jean

TANGUY Jocelyne

### NANGEVILLE

#### Mariage

KFAÏTI Safaa & CHANCLU Daniel

#### Décès

BARRELLE Jean

### ORVEAU-BELLESAUVE

#### Naissance

VERNEAU Cléa

#### Décès

BOUTAUD Jean-Pierre

PERROT Bernard

# ÉDITO DE HERVÉ GAURAT, MAIRE DU MALESHERBOIS



## Un nouveau départ pour Le Malesherbois : Ensemble, bâtissons l'avenir.

Malesherboises, Malesherbois,

C'est avec une grande fierté et une profonde humilité que je m'adresse à vous aujourd'hui en tant que Maire du Malesherbois. Je tiens tout d'abord à vous remercier de m'avoir renouvelé votre confiance pour ce nouveau mandat.

Ce mandat qui commence est bien plus qu'une responsabilité personnelle : c'est un engagement collectif pour notre commune, pour son avenir, et pour le bien-être de chacun d'entre vous.

### Un mandat placé sous le signe de l'écoute et de l'action

Ces dernières semaines ont été riches en rencontres et en échanges. J'ai eu le privilège de découvrir vos attentes, vos espoirs, mais aussi vos inquiétudes. Votre parole a été mon premier guide et elle le restera tout au long de ce mandat. Une municipalité se construit avec ses habitants et c'est ensemble que nous relèverons les défis qui nous attendent.

### Nos priorités : des projets concrets pour une commune dynamique

Notre projet municipal s'articule autour de trois axes majeurs :

#### 1. Améliorer le cadre de vie

Nous mettrons tout en œuvre pour préserver et embellir notre environnement : rénovation des espaces publics, développement des pistes cyclables et valorisation de notre patrimoine. Le Malesherbois mérite d'être une commune où il fait bon vivre, pour toutes les générations.

#### 2. Soutenir notre économie locale

Nous accompagnerons nos industriels, commerçants, artisans et agriculteurs, piliers de notre vie locale. Des actions ciblées seront menées pour attirer de nouvelles activités et renforcer l'attractivité de notre territoire, tout en préservant son caractère authentique.

#### 3. Renforcer les services publics et la solidarité

L'accès aux soins, à l'éducation et aux loisirs pour tous sera une priorité. Nous travaillerons à maintenir et à améliorer les services essentiels, en veillant à ce que personne ne soit laissé de côté.

### Une gestion rigoureuse et transparente du budget communal

En ces temps où chaque euro compte, je m'engage à gérer le budget de notre commune avec la rigueur « d'un bon père de famille ». Chaque dépense sera évaluée en fonction de son

utilité pour la collectivité.

Notre objectif :

optimiser les ressources disponibles pour financer nos projets sans trop alourdir la charge fiscale des Malesherbois.

- **Transparence** : Vous serez informés régulièrement de l'utilisation des fonds publics par nos moyens de communication.

- **Prudence** : Nous anticiperons les investissements nécessaires tout en constituant des réserves pour faire face aux imprévus.

- **Efficacité** : Chaque euro dépensé devra avoir un impact direct et positif sur votre quotidien.

### Un appel à l'implication de tous

Ce mandat ne sera une réussite que si nous sommes unis. Je compte sur votre participation, vos idées et votre énergie pour faire du Malesherbois une commune toujours plus accueillante, solidaire et innovante.

Ensemble, écrivons une nouvelle page de l'histoire de notre commune. Ensemble, faisons du Malesherbois un modèle de dynamisme et de convivialité.

Je vous remercie de votre confiance et vous dis à très bientôt, sur le terrain ou en mairie, pour échanger et agir.



**Hervé GAURAT**

Maire du Malesherbois

Président de la Communauté de Communes du Pithiverais Gâtinais  
Vice-Président du Conseil Départemental du Loiret

**P4** La nouvelle Équipe

**P14** Environnement

**P17** Urbanisme

**P19** Solidarité - santé

**P21** Association

**P8** Travaux

**P16** Sécurité

**P18** Mobilité

**P20** Bibliothèque

**P22** Agenda

## 04 / LA NOUVELLE ÉQUIPE

### LE MAIRE

#### Hervé GAURAT

Hervé GAURAT est le Maire de la commune Le Malesherbois pour le mandat 2026-2032.

Il est également Président de la Communauté de Communes du Pithiverais Gâtinais et le 6<sup>e</sup> Vice-Président du Conseil Départemental du Loiret.



### LES ADJOINTS AU MAIRE ET MAIRES DÉLÉGUÉS

#### Joëlle PASQUET 1<sup>ère</sup> adjointe

Culture Communication  
et Rayonnement  
du Territoire



#### Erick BOUTEILLE 2<sup>e</sup> adjoint

Travaux, Environnement et  
Cadre de vie. Agriculture et  
Espaces Naturels Sensibles



#### Delphine THOMAS 3<sup>e</sup> adjointe

Solidarité, Action  
Sociale,  
Logement et Santé



#### Fabien BERCHER 4<sup>e</sup> adjoint

*Maire délégué de Labrosse et  
Manchecourt*  
Finances, Tissu Économique –  
Numérique



#### Estelle RETIF 5<sup>e</sup> adjointe

Urbanisme,  
Aménagement du Territoire.  
Politique de l'Habitat et de la  
Mobilité



#### Franck DELMOND 6<sup>e</sup> adjoint

*Maire délégué de Malesherbes*  
Vie Associative, Sports,  
Relation Citoyens et Protocole,  
Marché forain



#### Anthony CIRET Maire délégué

*de Mainvilliers et Nangeville*  
Transition Énergétique,  
Performance Énergétique  
et Énergies Renouvelables



#### Luc GLACE Maire délégué

*de Coudray et Orveau-Bellesauve*  
Gestion du Patrimoine  
Immobilier Communal  
Accessibilité des Bâtiments



LES CONSEILLERS MUNICIPAUX



**Evelyne  
BAFFOY**



**Éric  
BANSARD**



**Florent  
BEAUVALLET**



**Isabelle  
BECHU**



**Isabelle  
BERTHELOT**



**Thierry  
CATINAT**



**Patrick  
CERDAN**



**Christian  
DAVIAUD**



**Flavien  
DELMAS**  
Conseiller  
Municipal délégué  
Jeunesse et Vie Associative



**Charlène  
EYRAUD**



**Jean-Paul  
GIRARD**



**Pierre  
LAROCHE**



**Thimothée  
LUCET**



**Cédric  
MARCHAND**



**Martine  
MARCHAND**



**Patricia  
MARTIN**



**Tugba  
OZEN**



**Fabienne  
PIEDFERRÉ**



**Maxime  
POINCLoux**



**Amandine  
QUEMENER**



**Dominique  
ROULLET**



**Cécile  
SABY**



**Zélia  
SAILLY**



**Marie-Claude  
VIDAL**

# 06 / LA NOUVELLE ÉQUIPE

## LES COMMISSIONS

### AU CŒUR DES DÉCISIONS LOCALES

*Les commissions municipales jouent un rôle essentiel. Véritables espaces d'échange et de réflexion, elles permettent aux élus de travailler en amont sur les projets, d'en étudier les enjeux et de formuler des propositions concrètes.*

*Qu'il s'agisse d'urbanisme, de vie associative, de culture ou encore d'environnement, ces instances facilitent une gestion de proximité, adaptée aux besoins des habitants. Elles contribuent ainsi à construire, au quotidien, une commune dynamique, à l'écoute et tournée vers l'avenir.*



#### AFFAIRES GÉNÉRALES RESSOURCES HUMAINES

##### Président de la commission :

GAURAT Hervé

##### Membres de la commission :

PASQUET Joëlle	GLACE Luc
DELMOND Franck	VIDAL Marie-Claude
BERCHER Fabien	DAVIAUD Christian
LAROCHE Pierre	OZEN Tugba



#### FINANCES

##### En charge de la commission :

BERCHER Fabien

##### Membres de la commission :

GAURAT Hervé	THOMAS Delphine
PASQUET Joëlle	RETIF Estelle
BERCHER Fabien	LAROCHE Pierre
BOUTEILLE Erick	DELMOND Franck



#### AMÉNAGEMENT DURABLE, PATRIMOINE ET TRANSITION ÉNERGÉTIQUE

##### En charge de la commission :

BOUTEILLE Erick

##### Membres de la commission :

PASQUET Joëlle	CATINAT Thierry
CIRET Anthony	POINCLOUX Maxime
GLACE Luc	BEAUVALLET Florent
MARCHAND Cédric	BANSARD Eric



#### SOLIDARITÉS, ACTION SOCIALES, LOGEMENT SANTÉ

##### En charge de la commission :

THOMAS Delphine

##### Membres de la commission :

SABY Cécile	MARTIN Patricia
BERTHELOT Isabelle	VIDAL Marie-Claude
PIEDFERRE Fabienne	ROULLET Dominique
BAFFOY Evelyne	



#### CULTURE, COMMUNICATION ET RAYONNEMENT COMMUNAL

##### En charge de la commission :

PASQUET Joëlle

##### Membres de la commission :

DELMAS Flavien	BECHU Isabelle
MARCHAND Martine	LUCET Timothée
QUEMENER Amandine	VIDAL Marie-Claude
DAVIAUD Christian	GIRARD Jean-Paul



#### URBANISME, AMÉNAGEMENT, MOBILITÉ ET STRATÉGIE D'ATTRACTIVITÉ DU TERRITOIRE

##### En charge de la commission :

RETIF Estelle

##### Membres de la commission :

DELMOND Franck	BERCHER Fabien
RETIF Estelle	GLACE Luc
CIRET Anthony	CATINAT Thierry
SABY Cécile	BEAUVALLET Florent
BERTHELOT Isabelle	



## VIE ASSOCIATIVE ET CITOYENNETÉ

### En charge de la commission :

DELMOND Franck

### Membres de la commission :

DELMAS Flavien	LUCET Timothée
GIRARD Jean-Paul	DAVIAUD Christian
SAILLY Zélia	CERDAN Patrick
QUEMENER Amandine	EYRAUD Charlène

Soucieuse de rester proche de ses habitants, la municipalité du Malesherbois met en place une permanence chaque samedi matin, de 9h à 12h en mairie.

Les habitants peuvent ainsi rencontrer les élus, échanger sur leurs préoccupations et poser leurs questions.

Il est également possible de solliciter un rendez-vous par mail ou de déposer ses remarques dans le cahier de doléances disponible en mairie (ou par voie électronique).  
[contact@ville-lemalesherbois.fr](mailto:contact@ville-lemalesherbois.fr)



## VOS ÉLUS AU SEIN DE LA COMMUNAUTÉ DE COMMUNES DU PITHIVERAIS GÂTINAIS (CCPG)



**HERVÉ GAURAT**  
Président de la CCPG  
Maire du Malesherbois



### LES CONSEILLERS COMMUNAUTAIRES



**PIERRE LAROCHE**  
1<sup>er</sup> Vice-Président  
en charge de la Stratégie Territoriale et de la Gouvernance Intercommunale.



**FABIEN BERCHER**  
3<sup>ème</sup> Vice-Président en charge des Finances et de la Performance Budgétaire.



**JOËLLE PASQUET**  
6<sup>ème</sup> Vice-Présidente  
en charge de la Valorisation et du Rayonnement du Territoire.

- Erick BOUTEILLE
- Delphine THOMAS
- Estelle RETIF
- Frank DELMOND
- Anthony CIRET
- Luc GLACE
- Isabelle BECHU
- Isabelle BERTHELOT
- Flavien DELMAS
- Dominique ROULLET
- Cécile SABY
- Marie-Claude VIDAL



#### Nos horaires d'ouverture :

Lundi au Jeudi : 9h - 12h30 / 13h30 à 17h30  
Le vendredi : 9h à 12h30 / 13h30 à 16h30

#### Nos Coordonnées :

Communauté de Communes du Pithiverais Gâtinais  
3 bis rue des Déportés, 45340 Beaune-la-Rolande

02 38 33 92 68



Site internet :

<https://www.pithiveraisgatinais.fr/>



Facebook :

<https://www.facebook.com/ccpg45/>



# LE QUARTIER DU PARQUET TRANSFORMÉ POUR AUJOURD'HUI ET POUR DEMAIN

## RUE ANDRÉ GIDE



*Après deux années de travaux, le quartier du Parquet dévoile aujourd'hui un visage totalement renouvelé.*

*Cette opération de requalification d'envergure avait un objectif clair : améliorer durablement le cadre de vie des habitants, tout en répondant aux enjeux environnementaux et de mobilité.*

### **Des espaces entièrement repensés**

Autrefois étroits et parfois dégradés, les trottoirs ont laissé place à des cheminements confortables, plus larges et accessibles à tous.

Aujourd'hui, piétons, familles avec poussettes et personnes à mobilité réduite circulent en toute sécurité.

### **Une circulation mieux organisée**

Le quartier souffrait d'un stationnement parfois désordonné. La reconfiguration des espaces a permis de créer de nouvelles places et de mieux structurer les usages.

### **Résultats :**

- Une circulation plus fluide et sécurisée
- Des stationnements mieux intégrés
- Une réduction des situations gênantes

### **Les +**

- Revêtements durables et qualitatifs
- Meilleure accessibilité
- Meilleure gestion des eaux pluviales

## Des mobilités douces sécurisées

Une attention particulière a été portée aux déplacements du quotidien.

Le quartier du Parquet est désormais doté d'espaces réservés à la circulation douce.

### Un véritable progrès pour :

- Les écoliers et collégiens
- Les cyclistes
- Les trajets vers les équipements (école, collège, gymnase)

Ces nouveaux aménagements offrent plus de sécurité et encouragent les déplacements à pied, à vélo, en trottinette, en rollers...

### La nature reprend sa place

Arbres, plantations et massifs paysagers ont été intégrés au cœur du projet.



**RUE PAUL CLAUDEL**

## RUE PIERRE CURIE



### Bénéfices concrets :

- Une réduction des îlots de chaleur
- Une amélioration de la qualité de l'air
- Un cadre de vie plus agréable et esthétique

### Un éclairage moderne et responsable

Les anciens éclairages ont été remplacés par des équipements LED plus performants.

### Les avantages :

- Une baisse significative de la consommation d'énergie
- Une meilleure qualité d'éclairage
- Une contribution à la transition écologique

*La dernière étape de ce chantier sera consacrée à l'installation du mobilier urbain, réalisée par les agents des Services Techniques et prévue courant août. Cette intervention viendra finaliser l'ensemble des aménagements.*

*Le chantier s'achèvera ainsi en laissant place à un quartier modernisé, plus agréable et tourné vers l'avenir. Une réussite collective qui montre concrètement comment l'aménagement de l'espace public peut améliorer, au quotidien, la qualité de vie de tous.*

# MAISON DE SANTÉ :

## LE CHANTIER PROGRESSE ACTIVEMENT

*Le chantier de la future maison de santé continue d'avancer. Peu à peu, le projet prend forme et confirme son ambition : offrir aux habitants un équipement moderne et durable.*

### Des étapes techniques déjà réalisées

Les travaux de géothermie sont désormais terminés. Cette étape essentielle permettra, à terme, d'assurer un mode de chauffage et de rafraîchissement performant, économique et respectueux de l'environnement.

Par ailleurs, les réseaux d'eau et d'électricité sont en cours.

### Un chantier qui entre dans une nouvelle phase

La construction du futur laboratoire est désormais engagée, avec les fondations actuellement en cours de réalisation.

Le local « géothermie » prend forme avec le montage des murs périphériques.

En parallèle, les interventions se poursuivent sur la maison existante destinée à accueillir les professionnels de santé, avec le curage du bâtiment (action qui consiste à mettre à nu un bâtiment pour pouvoir réaliser les travaux dans de bonnes conditions et repartir sur une base saine).

### Prochaines étapes

Les mois à venir seront consacrés à la poursuite des gros œuvres, puis aux aménagements intérieurs qui permettront de donner vie aux différents espaces de soins.



# ÉCOLE : UN CHANTIER QUI PREND FORME !



Les travaux de la future école avancent bien et permettent aujourd'hui de voir les premiers contours du bâtiment et de mieux comprendre l'organisation des espaces intérieurs. Cet équipement, très attendu, accueillera bientôt les enfants dans de meilleures conditions, dans un cadre moderne et adapté à leurs besoins.



### Quelques chiffres clés

- 6 classes
- Environ 180 élèves
- Un nouveau parking
- Un city stade

### Des structures en bois déjà en place

Les équipes ont commencé à installer les premières structures en bois. Elles constituent une partie importante du futur bâtiment qui accueillera les salles de classe.

Le choix du bois n'est pas anodin. En plus de sa fonction structurelle, il permet aussi d'assurer une bonne isolation et un cadre agréable pour les élèves, tout en étant respectueux de l'environnement.

En parallèle, les travaux avancent également du côté de la future cantine, avec la réalisation des fondations et de la dalle. Le montage des murs dans cette zone est prévu fin juin.



# TRAVAUX D'ENFOUISSEMENT : MODERNISER LES RÉSEAUX POUR PRÉSERVER L'EAU ET LE CADRE DE VIE

*La commune du Malesherbois a engagé d'importants travaux d'enfouissement des réseaux (basse tension, éclairage public et télécommunications) dans la commune déléguée de Labrosse. En parallèle, la Communauté de Communes du Pithiverais Gâtinais a mené la réhabilitation des réseaux d'eau potable. Ce travail mené conjointement a permis d'améliorer plusieurs infrastructures en même temps.*

## Des canalisations d'eau potable remplacées

Une partie du chantier concerne le remplacement des canalisations d'eau potable. Les anciennes conduites, installées entre 1934 et 1935, avaient près de 90 ans.

Avec le temps, ces réseaux vieillissants entraînaient des fuites et des pertes d'eau importantes. Leur remplacement permet aujourd'hui de limiter le gaspillage d'eau potable, de sécuriser l'alimentation en eau et d'améliorer la qualité du réseau.

## Des réseaux désormais enfouis

Les travaux réalisés ont permis d'enterrer les réseaux électriques et de télécommunication. Concrètement, les câbles qui étaient auparavant visibles sur des poteaux sont désormais installés sous terre.

Au début du mois de juin, la pose des enrobés a été effectuée, marquant une étape importante avant la réouverture de la rue après plusieurs mois de travaux.

D'ici la fin de l'été, l'éclairage sera entièrement rétabli. Les nouveaux poteaux seront installés différemment afin d'offrir une lumière plus homogène et plus efficace.

Ces transformations offrent de nombreux avantages : un cadre de vie plus agréable avec moins de fils visibles mais aussi des installations plus résistantes face aux intempéries.



**LABROSSE**

**MONTANT DE L'OPÉRATION :**  
1 366 926 € T.T.C dont étude 48 276 € T.T.C

**RÉPARTITION DES FINANCEMENTS :**  
Commune Le Malesherbois : 817 395 € T.T.C  
CCPG : 501 255 € T.T.C.

**AVEC LES SOUTIENS FINANCIERS :**  
SICAP : 329 205 €  
Agence de l'Eau Seine Normandie : 156 400 €  
SIERP : 69 683 €  
Département du Loiret : 57 780 €

# NOS ESPACES NATURELS : UN ENGAGEMENT POUR DEMAIN

**Notre commune abrite plusieurs sites naturels remarquables que nous avons à cœur de préserver. A cette fin, des plans de restauration écologique ont été entrepris sur les sites du Marais du Château et de la Vallée de Ponteau afin de les protéger et de les valoriser durablement.**

**Le Marais du Château**, localisé le long de la déviation face au nouveau cimetière, révélait un écosystème fortement dégradé.

Le chantier de restauration piloté par le SIARCE (Syndicat Intercommunal d'Aménagement, de Rivières et du Cycle de l'Eau) a été réceptionné en mars dernier.

Après l'abattage de la peupleraie, de nouvelles techniques ont été mises en œuvre pour lutter contre l'invasion de la Renouée du Japon et tenter de limiter durablement sa prolifération voire, à terme, de l'éliminer.

Les travaux engagés ont permis la restauration de cette zone humide en recréant des milieux propices à un écosystème.

Des mares ont été aménagées afin de favoriser la présence des amphibiens, insectes et oiseaux et des arbustes comme le cornouiller sanguin et le sureau ont été replantés afin de retrouver l'état initial et les fonctions naturelles de la biodiversité du Marais.

Enfin, des cheminements pédagogiques piétons ont été créés pour permettre aux promeneurs de découvrir le site et d'observer la faune et la flore locales dans un cadre préservé.



### Un rôle essentiel en cas d'inondation

*Au-delà de sa richesse écologique, le Marais du Château joue un rôle important dans la gestion des eaux.*

*Véritable zone naturelle d'expansion des crues, il permet de **stocker temporairement l'eau en cas de fortes pluies**, limitant ainsi les risques d'inondation en aval et protégeant les habitations et les infrastructures.*

**La Vallée de Ponteau** située entre les hameaux de Pinçon et de Trézan, également appelée la Butte qui cogne ou la Sablière, fait elle aussi l'objet de travaux démarrés par le Conservatoire d'Espaces Naturels Centre-Val de Loire depuis le mois de février dernier.

Ce coteau d'exception, classé Natura 2000, est connu pour son intérêt botanique depuis le 19<sup>e</sup> siècle avec ses affleurements calcaires, ses sables et grès de Fontainebleau et ses pelouses sèches.

Cet espace naturel abrite des habitats naturels rares, composés notamment de la Bothyche lunaire, une espèce de fougère considérée comme en danger critique d'extinction en région Centre-Val de Loire.

Dans les années 1950, les pelouses représentaient 30 % du secteur, leur surface est tombée à 7 % en 2022.

Les travaux de restauration de ces pelouses calcaires et sableuses sont prévus en deux phases sur une période de 3 ans.

Les milieux sont réouverts par bucheronnage et débroussaillage afin de les remettre en lumière, puis ils sont étrépis (décapage superficiel du sol) pour retirer l'humus existant.

L'objectif est de retrouver des habitats de pelouse sur sable afin de favoriser le développement des végétations dites « pionnières » grâce aux graines encore présentes dans le sol.

Des boisements seront toutefois conservés et laissés en libre évolution.  
L'accès au site reste ouvert aux promeneurs.



### **Ensemble, respectons les espaces publics**

Pour la sécurité et le confort de tous, il est rappelé que les chiens doivent être tenus en laisse dans les espaces publics de la commune.

Cette règle simple permet de prévenir les incidents, de protéger les passants, les enfants et les autres animaux, mais aussi de préserver la propreté et la tranquillité des lieux partagés.

**Merci à chacun de faire preuve de civisme et de responsabilité.**

# LA POLICE MUNICIPALE : INFORMATION ET PRÉVENTION

Un « **Café de la Police Municipale** » se tient désormais chaque **1<sup>er</sup> et 3<sup>e</sup> mercredi du mois de 9h à 11h sur le marché de Malesherbes.**

Il s'agit d'un espace d'information et de rencontre mis en place dans un cadre convivial et accessible, avec pour objectif de favoriser le dialogue entre les habitants et la police de proximité.

Les policiers municipaux seront disponibles pour répondre à vos questions, présenter leurs missions et aborder les problématiques du quotidien.

Ils seront particulièrement attentifs à vos remarques afin d'adapter au mieux leurs actions aux besoins de chacun.

Afin de faciliter et d'accompagner certaines de vos démarches, des formulaires utiles (opération tranquillité vacances, demandes d'arrêtés, déclaration d'objets perdus ou trouvés...) seront à votre disposition.

Des ateliers seront également organisés, notamment axés sur la sécurité routière pour les plus jeunes.



Lors de ces matinées, nos agents porteront à la connaissance de chacun les différentes formes d'arnaques ou démarchages abusifs nécessitant une vigilance particulière.

## Parce que la prévention doit aller vers tous, des campagnes dédiées aux seniors seront déployées cet été dans plusieurs lieux de la commune.

Ces temps d'échange permettront de rappeler les missions de la police municipale tout en sensibilisant aux principales formes d'arnaques :

- **Arnaques à distance (internet)** : faux virements, piratage de comptes, escroqueries sentimentales, SMS frauduleux...

- **Arnaques par téléphone** : fraude aux données personnelles, escroqueries bancaires...
- **Arnaques et délits à domicile** : faux agents (gendarme, EDF, eau...) fraude à la rénovation énergétique...



**Coudray**  
*Salle des Fêtes*  
Le jeudi 9 juillet à 14h

**Malesherbes**  
*Foyer-club Maurice Genevoix*  
Le lundi 6 juillet à 14h  
*Centre Culturel le Grand Ecrin*  
Le mardi 7 juillet à 19h  
Le jeudi 23 juillet à 19h

**Manhecourt**  
*Salle polyvalente*  
Le jeudi 16 juillet à 15h

## URBANISME : LES RÈGLES À RESPECTER AVANT VOS TRAVAUX

**Aux beaux jours, période propice aux travaux extérieurs, la commune du Malesherbois rappelle l'importance de respecter les règles d'urbanisme en vigueur.**

Avant d'engager tout projet (ravalement, clôture, remplacement de menuiseries, extension, etc.), il est indispensable de se rapprocher du **service urbanisme** afin de vérifier les démarches à effectuer (déclaration préalable, permis de construire...).

Une attention particulière est à porter aux secteurs situés en **périmètre historique**, notamment sur les communes de **Manhecourt, Malesherbes** et **Orveau-Bellesauve**, où des prescriptions spécifiques s'appliquent afin de préserver le patrimoine.



### Le saviez-vous ?



L'utilisation du **PVC n'est pas autorisée dans certains secteurs**, en raison des exigences architecturales. De même, **le blanc pur est interdit dans les secteurs situés en périmètre historique**.

Vous trouverez toutes les informations relatives à vos projets sur le lien suivant : <https://www.service-public.gouv.fr/particuliers/vosdroits/N319>



### Information



En cas de nécessité, vous pouvez en plus de vos démarches prendre attache auprès du service dédié :

**Service urbanisme: 02 38 34 85 36**  
**urbanisme@ville-lemalesherbois.fr**

Toutes les infos utiles sur :

<https://www.ville-lemalesherbois.fr/mon-projet-de-construction>

## TONTES ET BRÛLAGE : LES RÈGLES À RESPECTER

Avec l'arrivée des beaux jours, chacun reprend plaisir à entretenir son jardin.

Tondre la pelouse, tailler les haies ou bricoler font partie du quotidien mais ces activités peuvent parfois gêner le voisinage.

Pour bien vivre ensemble, il est important de respecter les horaires autorisés pour les travaux de jardinage et de bricolage (tondeuse, perceuse, tronçonneuse...)

Sur la commune du Malesherbois, les horaires sont :

- Du lundi au vendredi : de 8h à 12h30 et de 13h30 à 19h
- Le samedi : de 9h à 12h et de 14h à 18h
- Le dimanche et les jours fériés : de 10h à 12h

Ces règles concernent tous les travaux bruyants et permettent de préserver la tranquillité de chacun (*arrêté PM 23-185 du 9 mai 2023*).



### BRÛLAGE DES DÉCHETS

Le brûlage à l'air libre des déchets verts (feuilles, branches, tontes) est **strictement interdit**.

Cette pratique est nuisible à l'environnement et à la santé.

#### Les bons réflexes :

- Déposer les déchets verts en déchetterie
- Utiliser le compostage
- Respecter ces règles simples, c'est contribuer à un cadre de vie agréable pour tous.

# RER D/LIGNE S : UNE NOUVELLE TARIFICATION

**A compter du mois d'octobre 2026, une évolution importante de la tarification des transports entrera en vigueur au départ de la gare de Malesherbes : l'accès au ticket unique métro-train-RER à 2,55 € ainsi que l'accès aux abonnements mensuels au Pass Navigo, valable sur les trajets du réseau d'Ile-de-France Mobilité.**

Jusqu'à présent, la tarification francilienne s'arrêtait à la gare de Boigneville, mettant en marge la gare de Malesherbes, frontière du Loiret et terminus de la ligne, en obligeant les voyageurs à payer un supplément de prix.

Cette nouvelle disposition permettra aux voyageurs au départ de Malesherbes ou de Paris de **bénéficier des mêmes conditions tarifaires.**

Cette décision prise par les régions Ile-de-France et Centre-Val-de-Loire avec Ile-de-France Mobilités était très attendue pour **faciliter et rendre accessibles les déplacements de chacun.** L'engagement des élus du Malesherbois et des communes desservies par la ligne du RER D a permis cette avancée majeure pour les usagers.



### POUR GAGNER DU TEMPS

Achetez votre ticket en ligne

Téléchargez l'application :

<https://www.iledefrance-mobilites.fr/application>

Scannez le QR code pour y accéder



Achat possible sans créer de compte  
Il vous suffira ensuite de présenter votre téléphone aux bornes.

⚠ 1 ticket = 1 personne = 1 téléphone  
Si vous êtes deux, chacun doit télécharger l'application et acheter son ticket.  
Tarifs révisés chaque année

## LA NAVETTE : UN SERVICE PRATIQUE POUR TOUS

**Tarif : 3,40 € par trajet**  
(révisé chaque année)

**Réservations :**

**Courses : 0 800 00 45 00**

**Club de l'Amitié : 02 38 06 11 84**

**Rémi**

**i**

La Navette est un service de transport à la demande destiné aux personnes âgées et à mobilité réduite. Accessible dans toutes les communes déléguées (Coudray, Labrosse, Mainvilliers, Malesherbes, Manchecourt, Nangeville et Orveau-Bellesauve), ce dispositif facilite les déplacements du quotidien.

Chaque semaine, deux créneaux sont proposés : le mercredi matin, jour du marché de Malesherbes, et le jeudi toute la journée. Les trajets s'effectuent entre le domicile de l'utilisateur et sa destination (courses, rendez-vous...).

La réservation est obligatoire et doit être effectuée au moins 48 heures à l'avance auprès de Rémi Centre-Val de Loire.

## MARCHER ET DÉCOUVRIR :

### UNE NOUVELLE INITIATIVE POUR LUTTER CONTRE LA SÉDENTARITÉ

**Afin de lutter contre la sédentarité et favoriser le bien-être des habitants, le Centre Communal d'Action Sociale du Malesherbois s'est engagé dans un nouveau projet en partenariat avec la start-up française Citygem et la caisse de retraite complémentaire Lourmel (Agirc-Arrco).**

Cette initiative propose des **balades culturelles accessibles à tous**, alliant activité physique et découverte du patrimoine local.

Au total, **dix parcours** sont prévus : six à Malesherbes, deux à Pithiviers et deux à Fontainebleau.

Le premier atelier s'est déroulé le **mardi 12 mai à Malesherbes**.

Ils se déroulent en trois temps :

- Une présentation sur les bienfaits de la marche,
- Une balade d'environ **3 kilomètres**,
- Un moment convivial autour d'un café.

Encadrés par un enseignant en activités physiques adaptées, les participants sont sensibilisés à l'importance de bouger au quotidien.

En effet, comme le rappelle l'intervenant : **à partir de 65 ans, il est recommandé de pratiquer au moins 30 minutes d'activité physique modérée par jour.**

La sédentarité, quant à elle, est caractérisée par le fait de rester assis plus de 7 heures par jour.

Lors des premiers ateliers, plusieurs participants ont pu échanger sur leurs habitudes et découvrir une activité bénéfique pour la santé, tout en partageant un moment convivial.

Cette action illustre la volonté de la commune de **favoriser le lien social, la santé et la découverte du territoire**, à travers des initiatives simples et accessibles à tous.



#### **Vous avez manqué cette actualité ?**

Vous pouvez vous inscrire aux prochaines dates prévues en septembre :

**Mardi 8 et Mardi 15  
Septembre 2026  
de 14 h à 16 h 30**

Visite et balade culturelle de Malesherbes.

**Inscriptions :  
02 38 34 42 40**



#### **Festivités de fin d'année**

**Pour les personnes  
de 72 ans et +**

**Mardi 1<sup>er</sup> décembre 2026**

à partir de 12h  
au Centre Culturel  
**le Grand Écrin**

**Inscriptions :  
02 38 34 42 40**

*pour les personnes ne pouvant se  
déplacer, un colis de Noël est proposé.*

## PLAN CANICULE

En prévision des fortes chaleurs, la commune rappelle la mise en place du **plan canicule**. Ce dispositif permet de veiller sur les personnes les plus fragiles (personnes âgées, isolées ou en situation de handicap) qui en font la demande.

**Vous êtes concerné(e) ou vous connaissez quelqu'un qui pourrait l'être ?**

Il est possible de s'inscrire sur le registre communal. Cette inscription permet aux services municipaux de prendre régulièrement des nouvelles et d'apporter une aide si nécessaire.

**Renseignements et inscriptions :**

**CCAS 02 38 34 42 40**



## 20 / BIBLIOTHÈQUE

# 800 LIVRES POUR UN DÉFI :

## LES ÉCOLIERS PLONGENT DANS LA LECTURE

*Développer le goût de la lecture, enrichir le vocabulaire et améliorer la compréhension écrite des enfants, tels étaient les objectifs du concours interclasses « Lire c'est gagner » organisé par la bibliothèque municipale du 30 mars au 30 mai avec toutes les écoles élémentaires du Malesherbois.*

**Chaque classe a reçu un sac de livres sélectionnés par Elise Pierre, responsable de la bibliothèque.**

Pendant deux mois, les élèves du CP au CM2 avaient la possibilité d'emprunter des ouvrages mis à leur disposition : romans ou documentaires, un choix volontairement très large pour permettre à chaque enfant de découvrir des livres adaptés à ses envies et à son niveau de lecture. Pour ce projet, 800 ouvrages ont été acquis, ouvrages qui viendront ensuite compléter le fonds de la bibliothèque.



Le fonctionnement était simple : après leur lecture, les participants répondaient via une application à un questionnaire rattaché à l'ouvrage, en utilisant les outils informatiques à disposition à l'école. Chaque bonne réponse rapportait des points pour la classe entière car ce projet n'était pas une compétition individuelle mais visait à rassembler les élèves, pour que chaque lecture devienne une aventure collective.

Au-delà du défi, le concours « Lire c'est gagner » a permis l'accès aux livres à tous les élèves. Les petits lecteurs ont également pu désigner leurs « livres coup de cœur », un moyen de prendre en compte leurs envies pour les futurs choix d'achats de la bibliothèque.



En effet, durant l'année scolaire, la bibliothèque travaille en partenariat avec les écoles et les enseignants.

Ils ont la possibilité d'obtenir des corpus de livres sur des thèmes de leur choix.

La municipalité a récompensé les cinq classes ayant obtenu le plus de points par un après-midi récréatif, avec une classe gagnante par niveau du CP au CM2.



École de **Manhecourt**  
classe de **CP**



École **Mazagran**  
classe de **CE1**



École **Jeanne d'Arc**  
classe de **CE2**

# LES BRACELETS BLANCS

À travers **Les Bracelets Blancs**, Heïdi Berthelot et son équipe rappellent une chose essentielle: "personne ne devrait traverser la maladie seul, parce qu'avec peu, on peut faire beaucoup. Une présence, un geste ou une simple attention peuvent redonner de la force, de l'espoir et l'envie de continuer à se battre."



Cette nouvelle association est née en janvier dernier, à l'initiative d'Heïdi Berthelot qui souffre d'une maladie invalidante, la spondylarthrite ankylosante axiale et périphérique agressive.

Suite à une longue hospitalisation, elle a été profondément marquée par la solitude de nombreux patients croisés au fil des couloirs. Voir ces personnes traverser la maladie dans l'isolement a été une épreuve difficile à vivre. Elle se considère d'ailleurs comme privilégiée, car malgré les combats, ses amis ont toujours été présents, sans jamais lui lâcher la main. Elle-même a dû affronter des moments particulièrement douloureux : les anniversaires de ses enfants manqués, des rentrées scolaires vécues à distance depuis une chambre d'hôpital... Autant d'instant précieux que la maladie lui a volés et qui ont laissé une empreinte profonde dans son parcours personnel. Mais plutôt que de laisser cette souffrance la briser, elle choisit d'en faire une force et un moteur d'action. Durant cette période,

une réalité s'impose à elle avec évidence : parfois, la solitude est encore plus difficile à supporter que la maladie elle-même. C'est ainsi qu'est née l'idée des Bracelets Blancs. Inspirés des bracelets portés à l'hôpital, ils deviennent un symbole fort de lien, de soutien et de présence.

L'objectif de cette association est de créer un véritable mouvement de solidarité pour rompre l'isolement et redonner confiance à celles et ceux qui traversent des moments difficiles dus à une maladie, un handicap visible ou invisible. Le projet commence simplement en portant attention à une personne seule, avec la conviction qu'un petit rien peut tout changer.

L'association met en place une permanence chaque jeudi après-midi au Foyer de l'Âge d'Or, un rendez-vous qui se veut un moment de rencontre et de discussion. Aînés et jeunes, chacun peut trouver sa place dans une dynamique d'écoute et de partage. De nombreuses initiatives sont déjà envisagées

par les membres de l'association : randonnées, après-midi jeux, tournois de pétanque, groupe de parole, ateliers thématiques ou encore accompagnement sur des questions juridiques. Autant d'actions concrètes pour recréer un lien social et insuffler de la joie dans le quotidien.

Durant ses séjours à l'hôpital, Heïdi a écrit « Enfermée mais vivante », un récit intime où elle partage son combat, ses douleurs et la force qui l'a aidée à avancer malgré les épreuves. L'ouvrage est disponible dans les librairies et les plateformes de lecture. Un pourcentage des ventes annuelles sera reversé chaque année à l'association Les Bracelets Blancs.

Par ailleurs, Heïdi participera à l'élection Miss Handi France 2026 en septembre prochain et représentera la région Centre-Val-de Loire, « une belle opportunité pour porter encore plus loin la voix de l'association et pour sensibiliser un public plus large » souligne-t-elle.




Présidente : Heïdi Berthelot  
Trésorière : Charlotte Avril  
Secrétaire : Fatou Doucouré  
Secrétaire adjointe : Aurélie Jachimowicz



06 70 60 97 82



[lesbraceletsblancs@gmail.com](mailto:lesbraceletsblancs@gmail.com)

Permanence chaque  
jeudi après-midi de 14h à 16h   
Au Foyer de l'Âge d'Or

## 22 / AGENDA

### JUILLET

#### MALESHERBES

Vendredi 3 juillet – 18h à 22h

#### Le grand pique-nique

Coulée verte

Entrée libre - Ouvert à tous

Organisé par l'Arc-en-Ciel

Maison Pour Tous

Tél. 02 38 34 61 36

#### MALESHERBES

Samedi 4 juillet – à partir de 14h

#### Journée festive pour les 70 ans du club

Complexe Sportif de la Fontaine à Joigneau

Organisée par le SCM Football

Tél. 06 72 97 49 86

#### MANCHECOURT

Samedi 4 juillet – 22h00

#### Cinéma de plein air

#### Film d'animation « Dragons »

Stade de Football à Manchecourt

Entrée libre

Organisé par la Commune du

Malesherbois

Tél. 02 38 34 85 36

#### MALESHERBES

Samedi 11 juillet – 20h

#### Dîner concert

Centre Culturel le « Grand Écrin »

Organisé par Mem Music

Tél. 07 69 96 11 32

#### MALESHERBES

Lundi 13 juillet – À partir de 19h

#### Festivités du 13 juillet

(concert, animations pour enfants, feu d'artifice restauration)

Complexe sportif de la Fontaine à Joigneau

Organisées par la Commune du Malesherbois

Tél. 02 38 34 85 36

#### MALESHERBES

Mardi 14 juillet – 11h

#### Commémoration de la Fête Nationale

Place de Verdun

Organisée par la Commune du Malesherbois

Tél. 02 38 34 85 36

#### MANCHECOURT

Mardi 14 juillet – 13h

#### Tournoi de pétanque

Parking de la salle polyvalente

Réservé aux habitants de Manchecourt

Tarif : 2 €

Organisé par le Comité des Fêtes de Manchecourt

Tél. 06 33 38 50 41

### AOÛT

#### MANCHECOURT

Samedi 29 août - 18h30

Dimanche 30 août - 9h

#### Fête des moissons

Terrain de foot et salle polyvalente

Organisée par le Comité des Fêtes de Manchecourt

Tél. 06 33 38 50 41

### SEPTEMBRE

#### MALESHERBES

Samedi 5 septembre – 10h/17h

#### Forum des associations

Centre culturel le « Grand Écrin »

Entrée libre

Organisé par la Commune du Malesherbois

Tél. 02 38 34 81 91

#### MALESHERBES

Dimanche 6 septembre – 11h/18h

#### Guinguette des Bords de

**l'Essonne** (site de la Baignade)

(Musique, animations pour enfants, restauration)

Entrée libre

Organisée par la Commune du Malesherbois

Tél. 02 38 34 85 36

#### MALESHERBES

Lundi 14 septembre – 14h

#### Théâtre "Un si bel automne"

par la troupe du "Théâtre du chaos"

Centre culturel le « Grand Écrin »

Entrée libre

Organisée par le CCAS

Tél. 02 38 34 42 40

#### MALESHERBES

Samedi 19 septembre

12h /18h

#### Garden Party

Salle Maurice Genevoix

Tarifs : 7 € (enfant) – 15 € (adulte)

20h

#### Dîner et soirée dansante

Salle Maurice Genevoix

Tarifs : 15 € (enfant) –

30 € (classique) – 60 € (VIP)

Organisés par l'association

Nostalgie

Tél. 06 67 72 45 23

### OCTOBRE

#### MALESHERBES

Dimanche 4 octobre – 9h

#### Octobre Rose : course - marche et cyclos

Départ du centre culturel le « Grand Écrin »

Organisé par la Commune du Malesherbois

Inscription en ligne sur

[www.ville-lemalesherbois.fr](http://www.ville-lemalesherbois.fr)

#### MALESHERBES

Samedi 10 octobre de 8h à 20h

#### Tournoi de double Octobre Rose

Gymnase Yannick Souvré

Sur inscription

Entrée libre pour les spectateurs

Organisé par le Club de

Badminton de Malesherbes

Tél. 07 88 64 58 82

## MANCHECOURT

Samedi 10 octobre – 19h30

### Soirée dansante

Salle polyvalente

Tarifs non définis à ce jour

Organisée par le Comité des Fêtes de Manchecourt

Tél. 06 33 38 50 41

## COUDRAY

Samedi 17 octobre – 20h30

### Dîner dansant Tartiflette

Salle Helios

Tarifs non définis à ce jour

Organisé par le Comité des Fêtes de Coudray

Tél. 06 89 26 94 23

## MALESHERBES

Du 19 au 23 octobre – 9h / 17h

### Stage de handball et multisports (6 à 17 ans)

Gymnase Yannick Souvré

Sur inscription

Tarifs : 20 € à la journée – 80 € la semaine

Organisé par le Handball Club de Malesherbes

Tél. 06 83 26 31 01

## MALESHERBES

Mercredi 21 octobre – 14h / 17h

### Fête d'Halloween

Salle Maurice Genevoix

Ouvert à tous

Organisée par l'Arc-en-Ciel Maison Pour Tous

Tél. 02 38 34 61 36

## NOVEMBRE

## MALESHERBES

Samedi 7 novembre – 20h30

### Spectacle musical

#### "Le Psycho'Bar"

Centre Culturel le « Grand Écrin »

Tarif : 12 € - gratuit moins de 10 ans

Organisé par La Corps Parfait

Tél. 06 17 44 49 89



## MALESHERBES

Mercredi 11 novembre – 11h30

### Commémoration du 11 novembre 1918

Place de Verdun

Organisée par la Commune du Malesherbois

Tél. 02 38 34 85 36

## MALESHERBES

Samedi 14 novembre – 9h / 17h

### Grande braderie

Centre Culturel le « Grand Écrin »

Entrée gratuite au public

Inscription payante pour les exposants

Organisée par l'Arc-en-Ciel Maison Pour Tous

Tél. 02 38 34 61 36



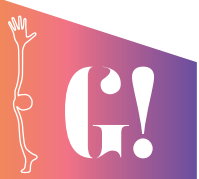
## RETROUVEZ L'AGENDA DE LA BIBLIOTHÈQUE



1 bis, avenue Lévis Mirepoix, Malesherbes

02 38 34 68 92

[bibliotheque.municipale@ville-lemalesherbois.fr](mailto:bibliotheque.municipale@ville-lemalesherbois.fr)



# ÇA SE PASSERA AU **GRAND ÉCRIN !**

Achetez vos billets  
en ligne !



**TARIF PLEIN : 20 €**  
**TARIF RÉDUIT : 10 €**  
(-18 ans et étudiants)

**Ouverture de la billetterie :**  
**Lundi 28 Septembre à 14h**  
**TOUT PUBLIC**



## **VIVALDI PIAZZOLLA**

*Dimanche 25 Octobre 2026 à 17h30*

Quand le baroque rencontre le tango, deux univers s'entrelacent.  
Ce spectacle réunit deux grands maîtres de la musique,  
Antonio VIVALDI, et Astor PIAZZOLLA.

**TARIF PLEIN : 20 €**  
**TARIF RÉDUIT : 10 €**  
(-18 ans et étudiants)

**Ouverture de la billetterie :**  
**Lundi 26 Octobre à 14h**  
**À PARTIR DE 12 ANS**

## **LE MISANTHROPE**

*Dimanche 22 Novembre 2026 à 17h30*

Un spectacle à la fois drôle, mordant et terriblement actuel.  
Cette version du misanthrope pose un regard  
vif sur notre société.



**TARIF UNIQUE : 2 €**  
**Ouverture de la billetterie :**  
**Lundi 23 Novembre à 14h**



## **SPECTACLE DE NOËL**

*Mercredi 16 Décembre 2026 à 17h30*

Entrez vite, petits veinards, car cette année, venez découvrir  
notre spectacle de Noël plein de magie et d'enchantement.